

T.C
DULKADIROĐLU KAYMAKAMLIĐI
Dulkadirođlu zel Eđitim Meslek Okulu
Mdrlđ



2024-2028
STRATEJİK PLANI

Kahramanmaraş



“Milli Eğitim'in gayesi; memlekete ahlâklı, karakterli, cumhuriyetçi, inkılâpçı, olumlu, atılgan, başladığı işleri başarabilecek kabiliyette, dürüst, düşünceli, iradeli, hayatta rastlayacağı engelleri aşmaya kudretli, karakter sahibi genç yetiştirmektir. Bunun için de öğretim programları ve sistemleri ona göre düzenlenmelidir. (1923)”

Mustafa Kemal ATATÜRK



İSTİKLAL MARŞI

*Korkma, sönmez bu şafaklarda yüzen al sancak;
Sönmeden yurdumun üstünde tüten en son ocak.
O benim milletimin yıldızıdır, parlayacak;
O benimdir, o benim milletimindir ancak.*

*Çatma, kurban olayım çehreni ey nazlı hilâl!
Kahraman ırkıma bir gül... ne bu şiddet bu celâl?
Sana olmaz dökülen kanlarımız sonra helâl,
Hakkıdır, Hakk'a tapan, milletimin istiklâl.*

*Ben ezelden beridir hür yaşadım, hür yaşarım.
Hangi çılgın bana zincir vuracakmış? Şaşarım!
Kükremiş sel gibiyim; bendimi çiğner, aşarım;
Yırtarım dağları, enginlere sığmam, taşarım.*

*Garb'ın âfâkını sarmışsa çelik zırhlı duvar;
Benim iman dolu göğsüm gibi serhaddim var.
Ulusun, korkma! Nasıl böyle bir imânı boğar,
"Medeniyet!" dediğin tek dişi kalmış canavar?*

*Arkadaş! Yurduma alçakları uğratma sakın;
Siper et gövdeni, dursun bu hayâsızca akın.
Doğacaktır sana va'dettiği günler Hakk'ın...
Kim bilir, belki yarın... belki yarından da yakın.*

*Bastığın yerleri "toprak!" diyerek geçme, tanı!
Düşün altındaki binlerce kefensiz yatanı.
Sen şehid oğlusun, incitme, yazıktır atanı;
Verme, dünyâları alsan da, bu cennet vatanı.*

*Kim bu cennet vatanın uğruna olmaz ki fedâ?
Şühedâ fışkıracak, toprağı sıksan şühedâ!
Cânı, cânânı, bütün varımı alsın da Hudâ,
Etmesin tek vatanımdan beni dünyâda cüdâ.*

*Ruhumun senden, İlahî, şudur ancak emeli:
Değmesin ma'bedimin göğsüne nâ-mahrem eli!
Bu ezanlar-ki şehâdetleri dînin temeli,
Ebedî yurdumun üstünde benim inlemeli.*

*O zaman vecd ile bin secde eder –varsa- taşım;
Her cerâhamdan, İlahî, boşanıp kanlı yaşım,
Fışkırır rûh-i mücerred gibi yerden na'sım;
O zaman yükselerek Arş'a değer, belki başım.*

*Dalgalar sen de şafaklar gibi ey şanlı hilâl;
Olsun artık dökülen kanlarımın hepsi helâl.
Ebediyen sana yok, ırkıma yok izmihlâl:
Hakkıdır, hür yaşamış bayrağımın hürriyet;
Hakkıdır, Hakk'a tapan milletimin istiklâl!*

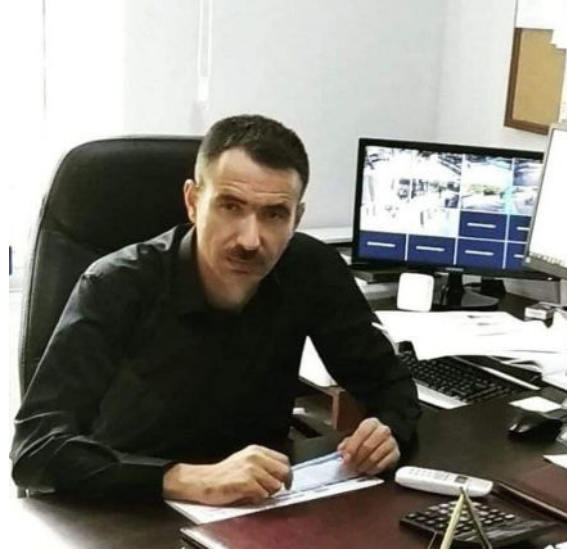


ATATÜRK'ÜN GENÇLİĞE HİTABESİ

Ey Türk gençliği! Birinci vazifen, Türk istiklâlini, Türk cumhuriyetini, ilelebet, muhafaza ve müdafaa etmektir.

Mevcudiyetinin ve istikbalinin yegâne temeli budur. Bu temel, senin, en kıymetli hazinendir. İstikbalde dahi, seni, bu hazineden, mahrum etmek isteyecek, dâhilî ve haricî, bedhahların olacaktır. Bir gün, istiklâl ve cumhuriyeti müdafaa mecburiyetine düşersen, vazifeye atılmak için, içinde bulunacağın vaziyetin imkân ve şeraitini düşünmeyeceksin! Bu imkân ve şerait, çok namüsaît bir mahiyette tezahür edebilir. İstiklâl ve cumhuriyetine kastedecek düşmanlar, bütün dünyada emsali görülmemiş bir galibiyetin mümessili olabilirler. Cebren ve hile ile aziz vatanın, bütün kaleleri zapt edilmiş, bütün tersanelerine girilmiş, bütün orduları dağıtılmış ve memleketin her köşesi bilfiil işgal edilmiş olabilir. Bütün bu şeraitten daha elim ve daha vahim olmak üzere, memleketin dâhilinde, iktidara sahip olanlar gaflet ve dalâlet ve hatta hıyanet içinde bulunabilirler. Hatta bu iktidar sahipleri şahsî menfaatlerini, müstevlilerin siyasî emelleriyle tevhit edebilirler. Millet, fakr u zaruret içinde harap ve bîtap düşmüş olabilir.

Ey Türk istikbalinin evlâdı! İşte, bu ahval ve şerait içinde dahi, vazifen; Türk istiklâl ve cumhuriyetini kurtarmaktır! Muhtaç olduğun kudret, damarlarındaki asil kanda, mevcuttur!



Müdür Sunuşu

“Gideceğiniz yeri bilmiyorsanız, vardığınız yerin önemi yoktur.” Sözü Stratejik Planın ne kadar önemli olduğunu açıklamaktadır.

Genel yaklaşımla kurum ve kuruluşlar için stratejik planlama veya stratejik yönetim; kuruluşların mevcut durumundan hareketle gelecekteki hedefleri için bir yol haritası belirlemeleridir. Kavramsal olarak kurumların kendilerine bir vizyon oluşturmaları ve bu vizyona uygun amaçlar ile bunlara ulaşmayı mümkün kılacak bir misyon içinde hedef ve stratejiler belirlemeleri stratejik planlama çalışmasının çerçevesini oluşturmaktadır. Daha sade ifadeyle stratejik planlama; kuruluşların, “neredeyiz?”, “nereye ulaşmak istiyoruz?”, “ulamak istediğimiz noktaya nasıl gideriz?”, “hedeflere varıştaki iç ve dış etkenleri nasıl değerlendirebiliriz?” şeklindeki temel sorulara cevap arama süreci olarak da ifade edilebilir.

Okulumuzda çalışmaların en iyi şekilde yürütebilmesi için sınıflarımızın, atölyelerimizin ve kullanılan diğer alanların donatımına gerekli özen verilmektedir. Sınıflarımızda bulunan akıllı tahtalar eğitim-öğretimin en iyi ve verimli bir şekilde yürütülebilmesi için öğretmenlerimize/öğrencilerimize destek olduğu gibi yiyecek içecek atölyelerimizin, el sanatları atölyelerimizin, konaklama seyahat atölyemizin ve mobilya iç mekân tasarım atölyelerimizin donatımının çocuklarımızın durum ve düzeylerine uygun olarak düzenlenmiş olması yine eğitim öğretimin kalitesini ve verimliliğini artırmaktadır.

Dulkadiroğlu Özel Eğitim Meslek Okulu Stratejik Planı; bir yandan kurum kültürü ve kurum kimliği oluşumuna, gelişimine ve güçlendirilmesine destek olurken diğer yandan yönetim uygulamalarımıza idari ve mali yönden etkinlik kazandıracaktır. Her geçen gün ihtiyaçları yenilenen dinamik eğitim sektörünün; geçmişini değerlendirmek, bugünü geliştirmek ve geleceğini stratejik olarak planlamak amacıyla hazırlanan 2024-2028 Okulumuzun Stratejik Planına katkı sağlayan tüm paydaşlarımıza, okul personelimize ile stratejik plan koordinasyon ekibine teşekkür ederim.

Hüseyin BENLİ
Okul Müdürü

İÇİNDEKİLER

MÜDÜR SUNUŞU	5
İÇİNDEKİLER	6
OKUL KÜNYESİ	8
BÖLÜM I	9
1.GİRİŞ VE STRATEJİK PLANIN HAZIRLIK SÜRECİ	10
PLAN HAZIRLIK SÜRECİ.....	10
1.1.STRATEJİ GELİŞTİRME KURULU VE STRATEJİK PLAN EKİBİ.....	10
1.2. PLANLAMA SÜRECİ:.....	11
BÖLÜM II	12
DURUM ANALİZİ	13
2.1. KURUMSAL TARİHÇE	13
2.2. UYGULANMAKTA OLAN STRATEJİK PLANIN DEĞERLENDİRİLMESİ	13
2.3. YASAL YÜKÜMLÜLÜKLER VE MEVZUAT ANALİZİ.....	14
2.4. ÜST POLİTİKA BELGELERİ ANALİZİ.....	14
2.5. FAALİYET ALANLARI İLE ÜRÜN/HİZMETLERİN BELİRLENMESİ	15
2.6. PAYDAŞ ANALİZİ.....	16
2.7. OKUL/KURUM İÇİ ANALİZ.....	18
2.7.2. İNSAN KAYNAKLARI.....	21
2.7.4. MALİ KAYNAKLAR	22
2.7.5. İSTATİSTİKİ VERİLER	23
SINIF VE ÖĞRENCİ BİLGİLERİ	23
2.8. ÇEVRE ANALİZİ (PESTLE).....	24
2.9. GZFT (GÜÇLÜ, ZAYIF, FIRSAT, TEHDİT) ANALİZİ.....	25
2.10. TESPİT VE İHTİYAÇLARIN BELİRLENMESİ.....	28
BÖLÜM III	29
GELECEĞE BAKIŞ	30
MİSYON, VİZYON VE TEMEL DEĞERLER	30
MİSYON	30
VİZYON	30
TEMEL DEĞERLERİMİZ.....	30
AMAÇ, HEDEF, PERFORMANS GÖSTERGESİ İLE STRATEJİLER.....	31

TEMA I: KURUMSAL KAPASİTE	31
TEMA II: EĞİTİM ÖĞRETİME ERİŞİM VE KATILIM	31
TEMA III: EĞİTİM VE ÖĞRETİMDE KALİTE	32
IV. BÖLÜM	34
MALİYETLENDİRME.....	35
V. BÖLÜM	36
İZLEME VE DEĞERLENDİRME.....	37

Okul Künyesi

Okulumuzun temel girdilerine ilişkin bilgiler altta yer alan okul künyesine ilişkin tabloda yer almaktadır.

İli: KAHRAMANMARAŞ		İlçesi: DULKADİROĞLU			
Adres:	Yavuz Selim Mah. Hacı Bektaş-1 Veli Cad. No:18 İç Kapı No: A Dulkadiroğlu- Kahramanmaraş	Coğrafi Konum (link)	37.57054441541379, 36.95506964001423		
Telefon Numarası:	0 344 503 30 04	Faks Numarası:	-		
e- Posta Adresi:	767446@meb.k12.tr	Web sayfası adresi:	http://dulkadirogluoz elegitimmeslek.meb. k12.tr		
Kurum Kodu:	767446	Öğretim Şekli:	Tam Gün		
Okulun Hizmete Giriş Tarihi: 2020		Toplam Çalışan Sayısı	35		
Öğrenci Sayısı:	Kız	51	Öğretmen Sayısı	Kadın	12
	Erkek	38		Erkek	10
	Toplam	89		Toplam	22
Derslik Başına Düşen Öğrenci Sayısı	:9	Şube Başına Düşen Öğrenci Sayısı	:9		
Öğretmen Başına Düşen Öğrenci Sayısı	:5	Şube Başına 30' dan Fazla Öğrencisi Olan Şube Sayısı	: YOK		
Öğrenci Başına Düşen Toplam Gider Miktarı	5.795,45 TL	Öğretmenlerin Kurumdaki Ortalama Görev Süresi	2		

BÖLÜM I

1.GİRİŞ VE STRATEJİK PLANIN HAZIRLIK SÜRECİ

5018 Sayılı Kamu Mali Yönetimi ve Kontrol Kanunu ile kamu kaynaklarının daha etkili ve verimli bir şekilde kullanılması, hesap verebilir ve saydam bir yönetim anlayışının oluşması hedeflenmektedir.

2024-2028 dönemi stratejik planının hazırlanması sürecinin temel aşamaları; kurul ve ekiplerin oluşturulması, çalışma takviminin hazırlanması, uygulanacak yöntemlerin ve yapılacak çalışmaların belirlenmesi şeklindedir.

PLAN HAZIRLIK SÜRECİ

Okulumuzun 2024-2028 dönemlerini kapsayan stratejik plan hazırlık aşaması, üst kurul ve stratejik plan ekibinin oluşturulması ile başlamıştır. Ekip üyeleri bir araya gelerek çalışma takvimini oluşturulmuş, görev dağılımı yapılmıştır. Okulun 2024-2028 Stratejik Planda yer alan amaçlar, hedefler, göstergeler ve faaliyetler incelenmiş ve değerlendirilmiştir. Ayrıca 12. Kalkınma planı, İl ve İlçe Milli Eğitim Müdürlükleri 2024-2028 Stratejik Planları, mevzuat, üst politika belgeleri, paydaş, PESTLE, GZFT ve kuruluş içi analizlerinden elde edilen veriler ışığında eğitim ve öğretim sistemine ilişkin sorun ve gelişim alanları ile eğitime ilişkin öneriler tespit edilmiştir.

Planlama sürecine aktif katılımını sağlamak üzere paydaş anketi, toplantı ve görüşmeler yapılmıştır. Geleceğe yönelim bölümüne geçilerek okulumuzun amaç, hedef, gösterge ve eylemleri belirlenmiştir. Çalışmaları yürüten ekip ve kurul bilgileri alta verilmiştir.

1.1.Strateji Geliştirme Kurulu ve Stratejik Plan Ekibi

Strateji Geliştirme Kurulu: Okul müdürünün başkanlığında, bir okul müdür yardımcısı, bir öğretmen ve okul/aile birliği başkanı ile bir yönetim kurulu üyesi olmak üzere 5 kişiden oluşan üst kurul kurulur.

Stratejik Plan Ekibi: Okul müdürü tarafından görevlendirilen ve üst kurul üyesi olmayan müdür yardımcısı başkanlığında, belirlenen öğretmenler ve gönüllü velilerden oluşur.

2024-2028 Stratejik Plan üst kurulu Tablo 1’de yer almaktadır.

Tablo 1. Stratejik Plan Üst Kurulu

Üst Kurul Bilgileri		Ekip Bilgileri	
Adı Soyadı	Unvanı	Adı Soyadı	Unvanı
Hüseyin BENLİ	Müdür	Ökkeş KOZLUDERE	Başka Bir Müd. Yrd. (Yoksa Aynı Md. Yard.)
Ökkeş KOZLUDERE	Müdür Yrd.	Ebuzer YILANCI	Öğretmen
Durmuş SAKIZLIK	Öğretmen	Medine POLATTEMİR	Öğretmen
Abdulbaki KAYA	Okul Aile Bir. Bşk.	Hacer KAYA	Veli
İdiris KAPLAN	Bir Üye	Feray TUTU	Öğrenci

1.2. Planlama Süreci:

2024-2028 dönemi stratejik plan hazırlanma süreci Strateji Geliştirme Kurulu ve Stratejik Plan Ekibi'nin oluşturulması ile başlamıştır. Ekip tarafından oluşturulan çalışma takvimi kapsamında ilk aşamada durum analizi çalışmaları yapılmış ve durum analizi aşamasında, paydaşlarımızın plan sürecine aktif katılımını sağlamak üzere paydaş anketi, toplantı ve görüşmeler yapılmıştır. Durum analizinin ardından geleceğe yönelim bölümüne geçilerek okulumuzun/kurumumuzun amaç, hedef, gösterge ve stratejileri belirlenmiştir.

BÖLÜM II

DURUM ANALİZİ

Bu bölümde, okulumuzun mevcut durumunu ortaya koyarak neredeyiz sorusuna yanıt bulunmaya çalışılmıştır.

Durum analizi bölümünde, aşağıdaki hususlarla ilgili analiz ve değerlendirmeler yapılmıştır;

- Kurumsal tarihçe
- Uygulanmakta olan planın değerlendirilmesi
- Mevzuat analizi
- Üst politika belgelerinin analizi
- Faaliyet alanları ile ürün ve hizmetlerin belirlenmesi
- Paydaş analizi
- Kuruluş içi analiz
- Dış çevre analizi (Politik, ekonomik, sosyal, teknolojik, yasal ve çevresel analiz)
- Güçlü ve zayıf yönler ile fırsatlar ve tehditler (GZFT) analizi
- Tespit ve ihtiyaçların belirlenmesi

2.1. Kurumsal Tarihçe

Okulumuz 2020/2021 eğitim öğretim yılında Bakanlığımızın 09.06.2020 tarih ve 54547810-105.01.E.7627145 sayılı oluru ile açılmış olup Hafif Düzey Zihinsel Yetersizliği, Otizmi ve Birden Fazla Engeli olan öğrencilere ortaöğretim seviyesinde özel eğitim vermektedir. Özel Eğitim ve Rehberlik Hizmetleri Genel Müdürlüğünün 06.11.2020 tarih ve 73911930-160.01.01-E.16303030 sayılı oluru ile El Sanatları Teknolojisi, Giyim Üretim Teknolojisi, Güzellik ve Saç Bakım Hizmetleri alanlarında mesleki eğitime başlamıştır. 2022-2023 eğitim öğretim yılında 10.10.2022 tarih ve 60440533 sayılı oluru ile Güzellik ve Saç Bakım Hizmetleri alanı kapatılarak Mobilya ve İç Mekan Tasarımı ile Tarım alanları açılmış olup toplam dört alanda mesleki eğitim faaliyetine devam etmektedir. Okulumuz kısa süre içinde kurumsal gelişimini tamamlamış olup kurumsal kapasitesi, fiziki mekanları, personel yeterliliği ve diğer etkinlikleri ile ilimizde özel eğitim alanında kaliteli bir eğitim vermeye başlanmış ve tercih edilen bir okul haline gelmiştir.

2.2. Uygulanmakta Olan Stratejik Planın Değerlendirilmesi

Okulumuz 2020 yılında açılmış olup 2019-2024 Stratejik Planı hazırlama sürecinde henüz açılmamış olduğundan 2024-2028 Stratejik Planı okulumuzun ilk stratejik planı olacaktır. Bu nedenle uygulanmakta olan bir stratejik planımız bulunmadığından bir değerlendirme yapılamamıştır.

2.3. Yasal Yükümlülükler ve Mevzuat Analizi

Mevzuat analizinde okul/kuruma görev ve sorumluluk yükleyen, okul/kurumun faaliyet alanını düzenleyen mevzuat gözden geçirilerek yasal yükümlülükler listesi oluşturulur. Mevzuat analizinin çıktıları daha sonraki aşamada okul/kurumun faaliyet alanlarının ve misyon bildiriminin belirlenmesinde ve geleceğe bakışının oluşturulmasında ve/veya gözden geçirilmesinde kullanılır. Mevzuat analiziyle amaç ve hedeflerin sınırları çizilir. İdarenin, görevlerini yürütürken bu sınırların dışına çıkmaması gerekir.

Okul/kurumun mevzuattan kaynaklanan yükümlülükleri, bu yükümlülüklerin mevzuatın hangi maddesine dayandığı ile bu yasal yükümlülüklerle ilişkin tespitler ve ihtiyaçlar mevzuat analizi sürecinde cevaplanması gereken sorular çerçevesinde ortaya konulur.

Yasal Yükümlülükler ve Mevzuat Analizi Aşamasında Cevaplandırılması Gereken

Temel Sorular;

- Okul/kurumun çalışma usulleri ve iş süreçlerine ilişkin hangi düzenlemeler bulunmaktadır.
- Okul/kurum tarafından sunulan ürün ve hizmetler nelerdir? Bunların yararlanıcıları kimlerdir?
- Okul/kurum tarafından sunulan ürün ve hizmetlerin nitelik ve niceliğine ilişkin ne gibi hükümler bulunmaktadır.

2.4. Üst Politika Belgeleri Analizi

Üst politika belgeleri;

- 12. Kalkınma Planı
- Cumhurbaşkanlığı Programı,
- Orta Vadeli Program,
- Cumhurbaşkanlığı Yıllık Programı,
- Millî Eğitim Bakanlığı Stratejik Planı,
- İl Millî Eğitim Müdürlüğü Stratejik Planı,
- İlçe Millî Eğitim Müdürlüğü Stratejik Planı ile

- Okul/kurumu ilgilendiren ulusal, bölgesel ve sektörel strateji eylem planlarını ifade eder.

Kurumun faaliyet alanları ile Kalkınma Planı, diğer plan ve programlarda yer alan amaç, ilke ve politikalar arasındaki uyuma bakılır.

2.5. Faaliyet Alanları ile Ürün/Hizmetlerin Belirlenmesi

Mevzuat analizi çıktıları dolayısıyla görev ve sorumluluklar dikkate alınarak okul/kurumun sunduğu temel ürün ve hizmetler belirlenir. Belirlenen ürün ve hizmetler Tablo 3'te belirtildiği gibi belirli faaliyet alanları altında toplulaştırılır. Faaliyet alanları ile ürün ve hizmetlerin belirlenmesi amaç, hedef ve stratejilerin oluşturulması aşamasında yönlendirici olacaktır.

Tablo 3. Faaliyet Alanlar/Ürün ve Hizmetler Tablosu

Faaliyet Alanı	Ürün/Hizmetler
Eğitim Öğretim faaliyetleri	<ul style="list-style-type: none">• Öğrenci İşleri• Kayıt-nakil işleri• Devam-devamsızlık• Sınıf geçme ve mezuniyet işleri• İşletmelerde mesleki eğitim• Öğrenci Sigorta İşleri
Rehberlik faaliyetleri	<ul style="list-style-type: none">• Öğrencilere rehberlik yapmak• Velilere rehberlik etmek• Öğretmenlere yönelik Rehberlik faaliyetlerini yürütmek• Rehberlik faaliyetlerine yönelik dokümanları hazırlamak• Mesleki gelişime yönelik Rehberlik faaliyetlerinde bulunmak
Sosyal faaliyetler	<ul style="list-style-type: none">• Piknikler• Yemek Etkinlikleri• Geziler• Sergi
Sportif faaliyetler	<ul style="list-style-type: none">• Turnuvalar• Yarışmalar• Okul içi ve okul dışı sportif etkinlikler
Kültürel ve sanatsal faaliyetler	<ul style="list-style-type: none">• Önemli gün ve hafta etkinlikleri• Törenler• Sergiler
İnsan kaynakları faaliyetleri (mesleki gelişim faaliyetleri, personel etkinlikleri...)	<ul style="list-style-type: none">• Personel işleri• Hizmetiçi Eğitim• Planlar, Zümreler• Kurullar, Komisyonlar• Toplantılar

	<ul style="list-style-type: none"> • Personel etkinlikleri
Okul aile birliđi faaliyetleri	<ul style="list-style-type: none"> • Genel kurul toplantıları • Yönetim kurulu toplantıları • Veli ziyaretleri
Öğrencilere yönelik faaliyetler	<ul style="list-style-type: none"> • Taşıma hizmetleri • Öğle yemeđi hizmetleri
Ölçme değerlendirme faaliyetleri	<ul style="list-style-type: none"> • Yazılı sınavlar • Uygulama sınavları • EKPS S sınavına yönelik değerlendirmeler
Öğrenme ortamlarına yönelik faaliyetler	<ul style="list-style-type: none"> • Atölye temrinlik ihtiyaçları • Dersliklerin ihtiyaçları • Materyal
Ders dışı faaliyetler	<ul style="list-style-type: none"> • DYK kursları • Ders dışı eğitim faaliyetleri
<p>***Tabloda sıralanan faaliyet alanları örnek olarak sıralanmıştır. Okul/kurumlar tür ve yapılarına göre faaliyet alanlarını ve ürün /hizmetlerini belirleyeceklerdir.</p>	

2.6. Paydaş Analizi

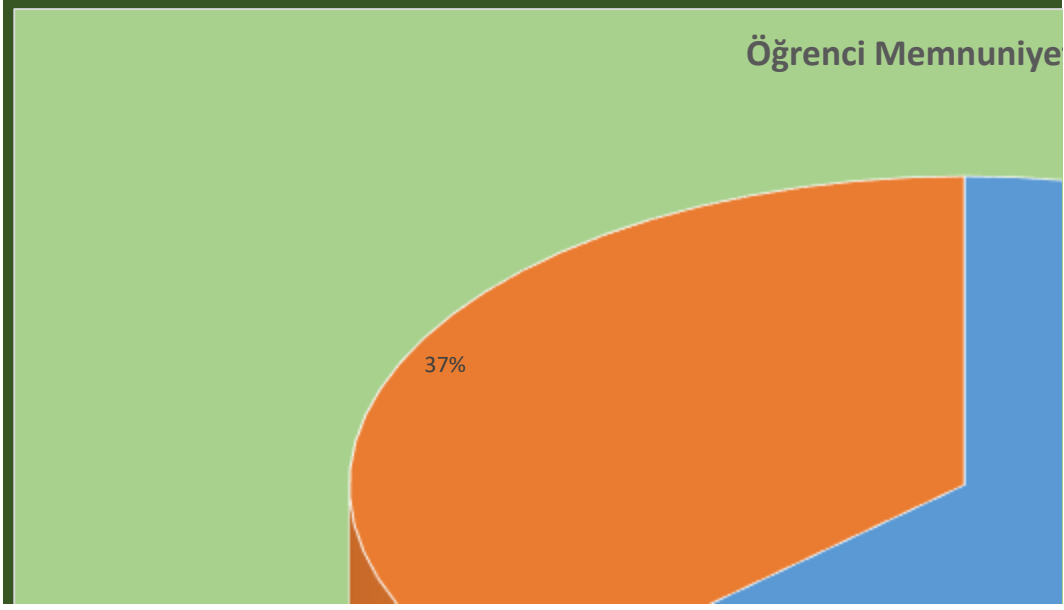
Kurumumuzun en önemli paydaşları arasında yer alan öğrenci, veli ve öğretmenlerimize yönelik olarak anket uygulanmıştır. 5'li Likert Ölçeğine göre hazırlanmış olan anketlerde öğretmenler için toplam 17, öğrenciler için toplam 23, veliler için ise yine toplam 22 soruya yer verilmiştir.

Değerlendirme yapılırken "Kesinlikle Katılıyorum", "Katılıyorum", "Kararsızım", " Kesinlikle Katılmıyorum", "Katılmıyorum" ifadelerine yer verilmiş ve değerlendirilmiştir.

Paydaşlarımıza uygulamış olduğumuz anket çalışması verileri SPSS programına yüklenmiş olup, sonuçlar aşağıdaki gibi yorumlanmıştır.

Öğrenci Anketi Sonuçları:

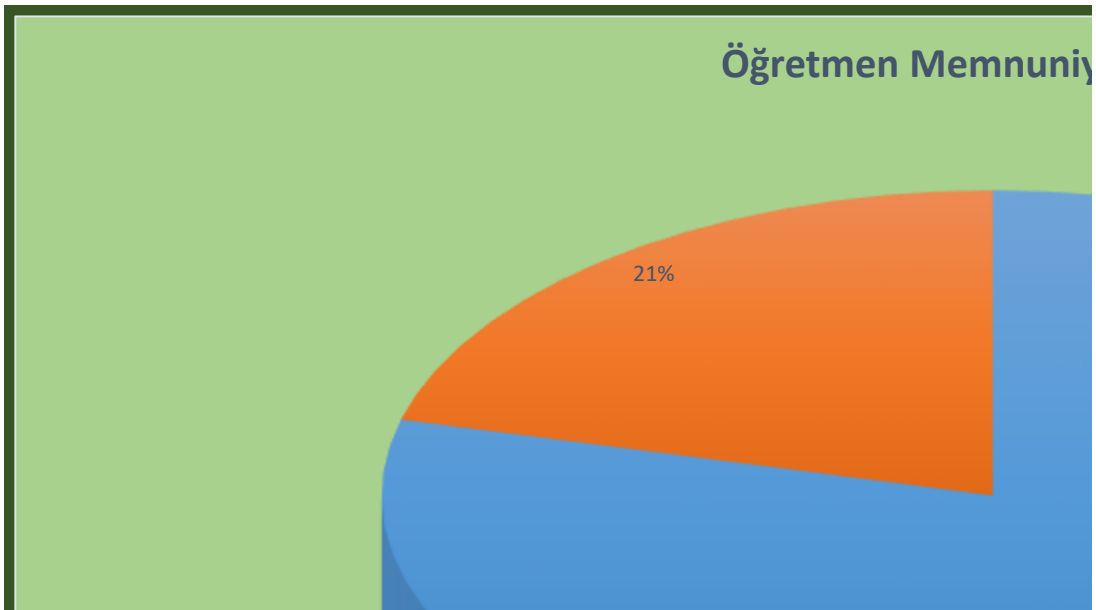
Okulumuzda toplam 88 öğrenci öğrenim görmektedir. Tesadüfi Örneklem Yöntemine göre seçilmiş toplam 20 öğrenciye uygulanan anket sonuçlarına göre öğrencilerimize okulumuzdaki çalışmalar ile ilgili uygulanan anket ve memnuniyet oranı aşağıda yer almaktadır. Öğrencilere 23 soru sorulmuş verilen yanıtlara göre değerlendirme yapılmıştır. Buna göre öğrencilerimizin kurum çalışmalarından %63 oranında memnun oldukları, %37 oranında ise memnuniyet düzeylerinin düşük olduğu gözlemlenmiştir. Öğrencilerin; okul kantininin olmayışı, DYK kurslarının yetersizliği, okulda spor alanlarının yetersizliği konularında memnuniyet oranlarının düşük olduğu ve geliştirilmesi gereken alanlar olarak değerlendirildi.



Şekil 1: Öğrencilerin Kurum Çalışmaları İle İlgili Memnuniyet Oranı

Öğretmen Anketi Sonuçları:

Okulumuzda görev yapmakta olan toplam 22 öğretmenin tamamına uygulanan anket sonuçları aşağıda yer almaktadır. Okulda yapılan çalışmalar ile ilgili öğretmenlere 17 soru sorulmuş ve öğretmenlerin çalışmalardan memnuniyet durumları belirlenmiştir. Öğretmenlerin kurumdaki çalışmalardan %79 oranında memnun oldukları gözlenmiştir. % 21 oranında ise memnun olmadıkları göze çarpmaktadır. Okulun temiz ve sağlıklı olması, ihtiyaç duyduğu kaynaklara erişim, okulun misyon, vizyonunu anlama konularında memnuniyet oranının düşük olduğu görülmüş olup geliştirilecek alanlar olarak değerlendirilmiştir.

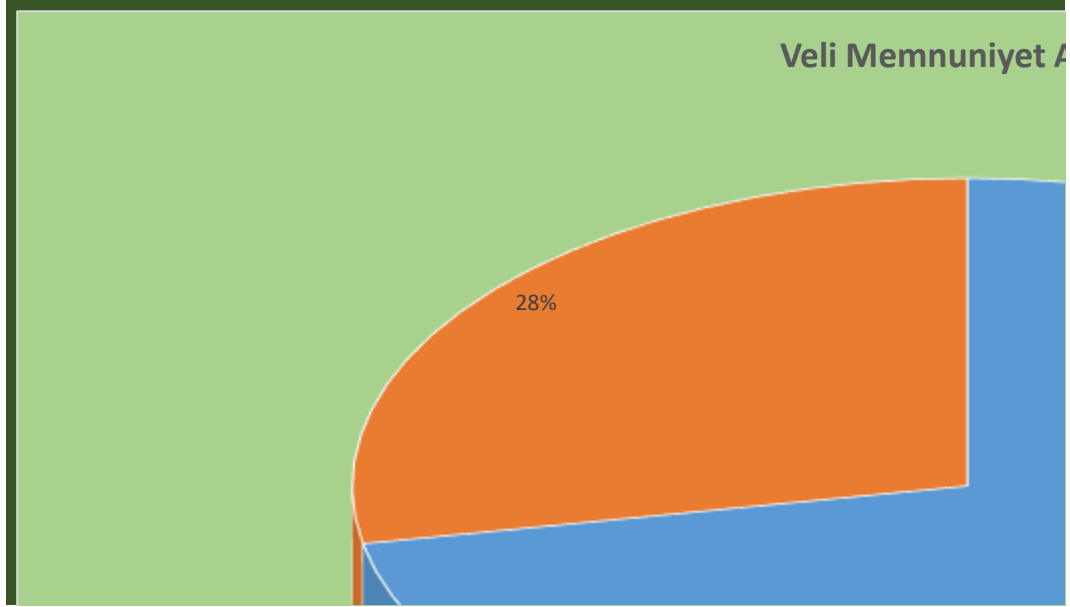


Şekil 2: Öğretmenlerin Kurum Çalışmaları İle İlgili Memnuniyet Oranı

Veli Anketi Sonuçları:

89 öğrenci velimiz bulunmakta olup Tesadüfi Örneklem Yöntemine göre 15 veli seçilerek anket uygulanmış ve değerlendirilmiştir. Velilerimize 22 soru sorularak okulumuz hakkındaki düşünceleri tespit edilmeye çalışılmıştır. Velilerimizin okulumuz çalışmalarından genel olarak %72 oranında memnün oldukları ve %28 oranında ise memnuniyet düzeylerinin düşük olduğu görülmektedir. özellikle okulun misyon ve vizyonunu anlama, okul güvenliği, okulun temizliği konularında memnuniyet düzeylerinin yetersiz olduğu tespit edilmiştir.

Okulumuzda öğrenim gören öğrencilerin velilerine yönelik gerçekleştirilmiş olan anket çalışması sonuçları aşağıdaki gibidir.

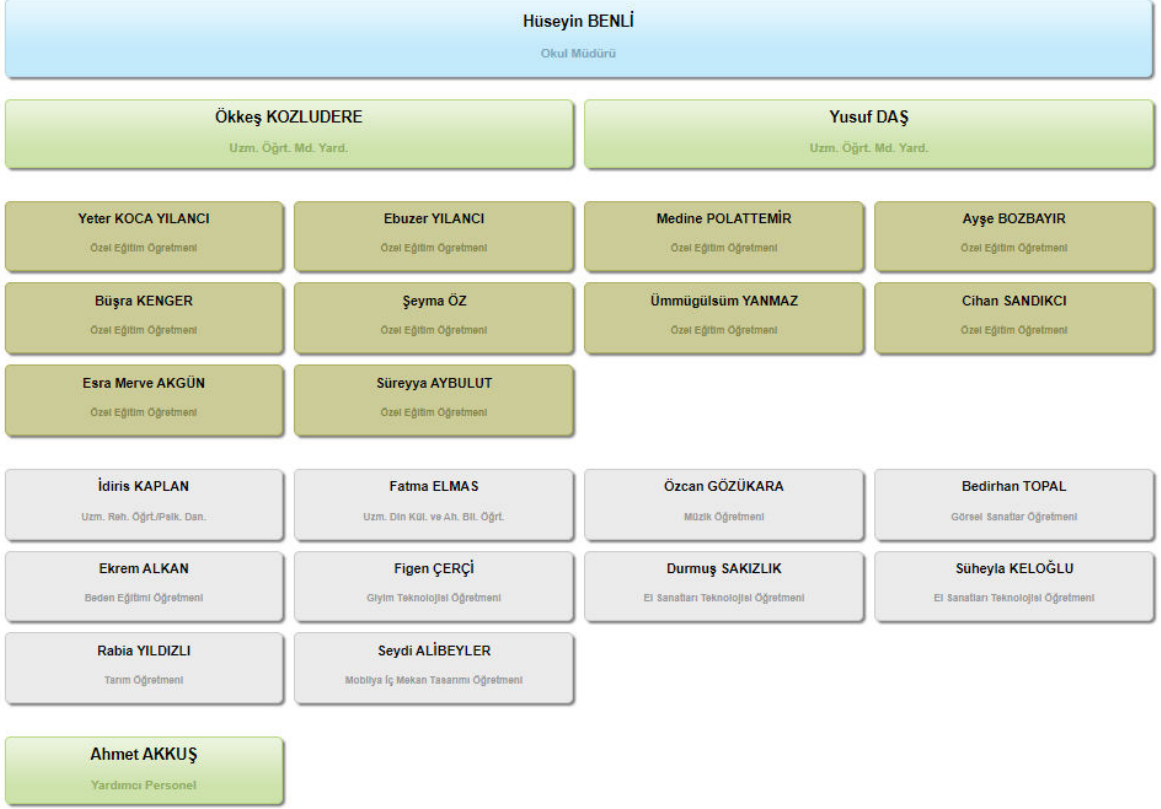


Şekil 2: Velilerin Kurum Çalışmaları İle İlgili Memnuniyet Oranı

2.7. Okul/Kurum İçi Analiz

Okulumuzda 1 müdür, 2 müdür yardımcısı, 1 rehber öğretmen, 12 özel eğitim öğretmeni, 7 branş öğretmeni, 1 memur, 1 yardımcı personel, 3 TYP personeli ve taşınmalı eğitim kapsamında 7 rehber personel görev yapmaktadır. Okulumuzda yüksek lisans düzeyinde öğrenim gören 3 yönetici ve 3 öğretmen olmak üzere toplam 6 personel görev yapmaktadır. Okulumuzda işbirliği ve koordinasyona dayalı bir kurum kültürü hâkimdir. Okulumuzun teşkilat şeması aşağıda verilmiştir.

Teşkilat Şeması



Tablo 4.Okul/Kurum İçi Analiz İçerik Tablosu

Okul/Kurum İçi	Analiz İçerik Tablosu
Öğrenci sayıları	Okulumuzda Hafif düzey zihinsel yetersizliği olan 9. Sınıfta 21, 10. Sınıfta 17, 11. Sınıfta 25, 12. Sınıfta 19 öğrenci öğrenim görmektedir. Ayrıca otizm sınıfında 3 ve birden fazla yetersizliği olan (görme) sınıfında 4 öğrenci olmak üzere toplam 89 öğrenci özel eğitim almaktadır. Bu öğrencilerimizden 2 öğrencimiz Suriye uyruklu öğrencilerdir.
Akademik başarı verileri	Öğrencilerimiz özel eğitim öğrencisi olduğu için akademik başarıları düşük seviyededir. %50 ye yakın öğrencimiz okuma yazma bilmemektedir. Her öğrenci için BEP planı yapılmakta ve bu doğrultuda öğrencilerimize eğitim verilmektedir.
Sosyal-kültürel-bilimsel ve sportif başarı verileri	Öğrencilerimizin tamamı sosyal kültürel faaliyetlere katılmaktadır. Ayrıca 2022-2023 eğitim öğretim yılında yine tüm öğrencilerimiz okulumuzun hazırlamış olduğu bilim fuarına katılmışlardır. 2022 ve 2024 yılında Piazza AVM

	de öğrencilerimizin atölyelerimizde ürettiği ürünler sergilenmiş ve tüm öğrencilerin katılımı sağlanmıştır. Engelliler haftası kapsamında yerel yönetimler tarafından organize edilen sergi, piknik vb. faaliyetlere tüm öğrencilerimiz katılmaktadır.
Öğrenme stilleri envanteri	Öğrencilerimiz özel eğitim öğrencisi olduğu için öğrencilerle bireysel görüşme şeklinde rehberlik yapılmaktadır.
Devam-devamsızlık verileri	Öğrencilerimizin devamsızlık durumları özel eğitim öğrencisi oldukları için genel ortaöğretime göre farklı değerlendirilmektedir. Öğrencilerin sağlık problemleri devamsızlık durumlarını olumsuz etkilemektedir. Öğrencilerimizin 2022-2023 eğitim öğretim yılında %5,7 si devamsızlıktan sınıf tekrarına kalmıştır. Öğrencilerin devamsızlıklarını azaltmak için velilere rehberlik ve veli ziyaretleri yapılmaktadır.
Okul disiplinini etkileyen faktörler analizi	Öğrencilerimiz özel eğitim öğrencisi olduğu için bu kapsamda rehberlik servisi tarafından bireysel ve grup görüşmeleri yapılmaktadır.
İnsan kaynakları verileri	Okulumuzda 1 müdür, 2 müdür yardımcısı, 1 rehber öğretmen, 12 özel eğitim öğretmeni, 7 branş öğretmeni, 1 memur, 1 yardımcı personel, 3 TYP personeli ve taşınabilir eğitim kapsamında 7 rehber personel görev yapmaktadır. Okulumuzda yüksek lisans düzeyinde öğrenim gören 3 yönetici ve 3 öğretmen olmak üzere toplam 6 personel görev yapmaktadır.
Öğretmenlerin hizmet içi eğitime katılma oranları	MEBBİS verileri kullanılarak erişim sağlanabilir.
Öğrenme ortamı verileri	Okulumuzda 1 ana bina, 1 prefabrik bina, 1 çok amaçlı salon ve 1 tarım atölyesi serası olmak üzere 4 mekânda eğitim öğretim faaliyetleri yürütülmektedir. 4 atölye, 9 derslikte eğitim öğretim verilmektedir. Okulumuzun spor faaliyetlerini gerçekleştirmek üzere spor alanına ihtiyacı vardır.
Okul/kurum ortamını değerlendirme anketi	Okulumuzun eğitim ortamı paydaşlarla bireysel görüşme yapılmak suretiyle değerlendirilmekte

	ve ihtiyalar talepler doęrultusunda karřılanmaktadır.
--	--

2.7.2. İnsan Kaynakları

Okul/kurumun hedefleriyle uyumlu, kurumsal ve bireysel performans için kritik olan bilgi, beceri ve tutumların tümünü kapsamalıdır. Personele ilişkin nicel veriler ile personelin sahip olduęu niteliklerin analizi yapılmalıdır.

Okulumuzun alıřanlarına ilişkin bilgiler altta yer alan tabloda belirtilmiřtir.

Tablo 3. Personel Bilgileri

Unvan	Erkek	Kadın	Toplam
Okul Müdürü ve Müdür Yardımcısı	3	0	3
Özel Eğitim Öğretmeni	3	9	12
Branř Öğretmeni	4	3	7
Rehber Öğretmen	1	0	1
İdari Personel	1	0	1
Yardımcı Personel	1	0	1
TYP Personeli	1	2	3
Rehber Personel (Tařıma)	0	7	7
Toplam alıřan Sayıları			35

2.7.3. Teknolojik Düzey

Okulumuzda Fatih Projesi kapsamında altyapı kurulumu tamamlanmış dersliklerimizde etkileşimli tahtalar kullanılmaktadır. Prefabrik binamız dersliklerinde etkileşimli tahta mevcut değildir. 5 derslik için teknolojik ihtiyaçların temin edilmesi sağlanacaktır. Ayrıca okulumuz koridorunda bulunan televizyon vasıtasıyla önemli gün ve haftalarla ilgi farkındalık oluşturmak amacıyla çeşitli bilgilendirme yayını yapılmaktadır. Okulumuzun genel itibariyle teknolojik altyapısı ve imkânları yeterli seviyededir.

Okulumuzda her türlü iş ve işlem, yazışmalar vb. işlemler elektronik ortam kullanılmaktadır. Gelecekte öğrenci sigorta işlemleri ve atölyelerde üretilen ürünlerin stok durumu için elektronik ortam kullanılması planlanmaktadır.

Teknolojik kaynaklar başta olmak üzere okulumuzda bulunan çalışan durumdaki donanım malzemelerine ilişkin bilgilere Tablo 6'da yer verilmiştir.

Tablo 6. Teknolojik Kaynaklar Tablosu

Teknolojik Kaynaklar			
Akıllı Tahta Sayısı	6	Yazıcı Sayısı	6
Masaüstü Bilgisayar Sayısı	5	Fotokopi Makinası Sayısı	1
Taşınabilir Bilgisayar Sayısı	2	TV Sayısı	3
Projeksiyon Sayısı	2	İnternet Bağlantı Hızı	24 Mbps

2.7.4. Mali Kaynaklar

Okulumuzun bütçesinin en önemli kısmı bakanlığımızın göndermiş olduğu ödenek oluşturmaktadır. Bunun yanı sıra yerel imkânlar ve okulumuz aile birliği imkânları da azami ölçüde kullanılmakta olup okulumuzun ihtiyaçları karşılanmaktadır. Ayrıca okulumuzda Döner Sermaye İşletmesi kurulması için gerekli yazışma yapılmış olup konu ile ilgili onay beklenmektedir.

Okulumuzun genel bütçe ödenekleri, okul aile birliği gelirleri ve diğer katkılarda dâhil olmak üzere gelir ve giderlerine ilişkin son üç yıl gerçekleşme bilgileri alttaki tabloda verilmiştir.

Tablo 7. Gelir/Gider Tablosu

Yıllar	Gelir Miktarı	Gider Miktarı
2021	209.588,00 TL	209.588,00 TL
2022	460.500,00 TL	460.500,00 TL
2023	1.043,000 TL	1.043,000 TL

2.7.5. İstatistik Veriler

Okulumuzun binası ile açık ve kapalı alanlarına ilişkin temel bilgiler Tablo 8’de yer almaktadır.

Tablo 8. Okul Yerleşkesine İlişkin Bilgiler

Okul Bölümleri		Özel Alanlar	Var	Yok
Okul Kat Sayısı	2	Çok Amaçlı Salon	X	
Derslik Sayısı	9	Çok Amaçlı Saha		X
Derslik Alanları (m2)	56	Kütüphane		X
Atölye Sayısı	4	Fen Laboratuvarı		X
Kullanılan Derslik Sayısı	9	Bilgisayar Laboratuvarı		X
Şube Sayısı	10	İş Atölyesi	X	
İdari Odaların Alanı (m2)	72	Beceri Atölyesi		X
Öğretmenler Odası (m2)	42	Pansiyon		X
Okul Oturum Alanı (m2)	900			
Okul Bahçesi (Açık Alan)(m2)	1600			
Okul Kapalı Alan (m2)	1200			
Sanatsal, bilimsel ve sportif amaçlı toplam alan (m ²)	0			
Kantin (m2)	0			
Tuvalet Sayısı	11			

Sınıf ve Öğrenci Bilgileri

Okulumuzda yer alan sınıflar ve bu sınıflarda öğrenim gören öğrenci sayıları alttaki tabloda yer almaktadır.

Tablo 9. Öğrenci Sayıları

SINIFI	Kız	Erkek	Toplam	SINIFI	Kız	Erkek	Toplam
9A	3	7	10	12B	2	8	10
9B	6	5	11	OTİZM	0	2	2
10A	0	9	9	BİR DEN FAZLA ENGEL	1	3	4
10B	8	0	8				
11A	7	7	14				
11B	6	5	11				
12A	4	5	9				

2.8. Çevre Analizi (PESTLE)

Çevre analiziyle okul/kurum üzerinde etkili olan veya olabilecek politik, ekonomik, sosyo-kültürel, teknolojik, yasal çevresel dış etkenlerin tespit edilmesi amaçlanır. Dış çevreyi oluşturan unsurlar (nüfus, demografik yapı, coğrafi alan, kentsel gelişme, sosyokültürel hayat, ekonomik, sosyal, politik, kültürel durum, çevresel, teknolojik ve rekabete yönelik etkenler vb.) okul ve kurumun kontrolü dışındaki koşullara bağlı ve farklı eğilimlere sahiptir. Bu unsurlar doğrudan veya dolaylı olarak okul/kurumun faaliyet alanlarını etkilemektedir.

Bu analizde; büyük resme bakarak idareyi etkileyen veya etkileyebilecek değişiklikler, eğilimler vb. durumların sınıflandırılması sağlanmıştır. Analiz adında yer alan baş harflerden de anlaşılacağı gibi idare üzerinde etkili olan/olabilecek;

- Politik (Political)
- Ekonomik (Economic)
- Sosyokültürel (Socio-cultural)
- Teknolojik (Technological)
- Yasal (Legal)
- Çevresel (Environmental)

Dış etkenler tespit edilmiştir. Analizde ayrıca; tespit edilen hususlar gerçekleştiğinde oluşturacağı potansiyel fırsat ve tehditler ortaya konulacaktır. Böylece tespitlerin ve ihtiyaçların belirlenmesi ve buna yönelik stratejilerin geliştirilmesi sağlanacaktır.

Tablo 10. PESTLE Analizi

P (Politik)	E (Ekonomik)	S (Sosyokültürel)	T (Teknolojik)	L (Yasal)	E (Çevresel)
<ul style="list-style-type: none">• Kalkınma Planı ve Orta Vadeli Program,• Bakanlık, il ve ilçe stratejik planlarının incelenmesi,• Yasal yükümlülüklerin belirlenmesi,• Oluşturulması gereken kurum	<ul style="list-style-type: none">• Okul/kurumun bulunduğu çevrenin genel gelir durumu,• İş kapasitesi,• Okul/kurumun gelirini artırıcı unsurlar,• Okul/kurumun giderlerini arttıran unsurlar,• Tasarruf sağlama	<ul style="list-style-type: none">• Kariyer beklentileri,• Ailelerin ve öğrencilerin bilinçlenmeleri,• Aile yapısındaki değişimler (geniş aileden çekirdek aileye)• e- Devlet uygulamaları,	<ul style="list-style-type: none">• Okul/kurumun teknoloji kullanım Durumu• e- Devlet uygulamaları,• Dijital Platformlar üzerinden uzaktan eğitim imkânları,• Okul/kurumun sahip olmadığı teknolojik	<ul style="list-style-type: none">• Ulusal ve Uluslararası Mevzuat• Mevzuat Değişiklikleri• Sağlık, Güvenlik, Eğitim gibi Sektörel Düzenlemeler	<ul style="list-style-type: none">• Hava ve su kirlenmesi,• Toprak yapısı,• Bitki örtüsü,• Doğal kaynakların korunması için yapılan çalışmalar,• Çevrede yoğunluk gösteren hastalıklar,• Doğal afetler

ve komisyonlar, • Okul/kurum çevresindeki politik durum.	imkânları, • İşsizlik durumu, • Mal-ürün ve hizmet satın alma imkânları, • Kullanılabilir bütçe	• Okul/kurumun teknoloji kullanım Durumu • Nüfus artışı, Göç, • Nüfusun yaş gruplarına göre dağılımı, • Hayat beklentilerinde ki değişimler (Hızlı para kazanma hırsı, lüks yaşama düşkünlük, kırsal alanda kentsel yaşam), • Beslenme alışkanlıkları, • Değerler, mesleki etik kuralları vb.	araçlar • Personelin ve öğrencilerin teknoloji kullanım kapasiteleri, • Personelin ve öğrencilerin sahip olduğu teknolojik araçlar, • Teknoloji alanındaki gelişmeler • Teknolojinin eğitimde kullanımı	(deprem kuşağında bulunma, Covid 19, kene vakaları vb.)
---	--	--	---	---

2.9. GZFT (Güçlü, Zayıf, Fırsat, Tehdit) Analizi

GZFT (Güçlü Yönler, Zayıf Yönler, Fırsatlar ve Tehditler) durum analizi kapsamında kullanılan temel yöntemlerdendir. Okulumuzun mevcut durumunu ortaya koyabilmek için geniş katımlı bir grup ile GZFT analizi yapılmıştır.

Okulumuzda yapılan GZFT analizinde okulun güçlü ve zayıf yönleri ile okulumuz için fırsat ve tehdit olarak değerlendirilebilecek unsurlar tespit edilmiştir.

Güçlü Yönler

Öğrenciler	Öğrencilerimizin tamamının taşınmalı eğitim kapsamında olması Sportif ve kültürel etkinliklere katılım oranı TÜBİTAK, yerel ve ulusal projelere katılım oranı Öğrencilerimizin orta ve ağır düzeyde olmayışı öğrenmeye açık olmaları Etkin rehberlik faaliyetleri yapmamız Öğretmen başına düşen öğrenci sayısının az oluşu
	Kurum kültürü Ekip ruhu

Çalışanlar	Proje tabanlı etkinlikler Yöneticilerin yeterlilik düzeyi Yönetici-öğretmen-öğrenci ve veli iletişimi İş birlikçi faaliyetler
Veliler	Velilerimizin okulu sahiplenmeleri, destekleri Sosyo-ekonomik yönler Etkinliklere katılım ve teşvik
Donanım	Etkileşimli tahta Güçlü internet ağı
Bütçe	Okul aile birliği Hayırsever destekleri Belediyeler
Yönetim Süreçleri	Eşitlik Liyakat Anlayış
İletişim Süreçleri	İletişim ağları
Bina ve Yerleşke	Derslik başına düşen öğrenci sayısı Öğretmen başına düşen öğrenci sayısı Oyun bahçesi, çok amaçlı salon

Zayıf Yönler

Öğrenciler	Teknolojinin olumsuz etkileri Çevre faktörleri Okuma yazma bilmeyen öğrencilerimizin olması Okulda sağlık problemi yaşayabilen öğrencilerimizin olması Okulda sağlık görevlisi ve güvenlikçinin bulunmaması
Veliler	Eğitim sürecine müdahale etmeleri Öğrencileri ile ilgili tükenmişlik hissetmeleri Okul dışı eğitim ile okulda verilen eğitim faaliyetlerinin çakışması
Bina ve Yerleşke	Spor alanının yetersizliği Isınma sisteminin komşu okula bağlı olması
Donanım	Etkileşimli tahtalardan faydalanma düzeyi ve yetersiz tahta
Bütçe	Bütçe dağılımı
Çalışanlar	Destek Personel sayısı

Yönetim Süreçleri	Ödüllendirme sistemi ile ilgili sorunlar İnsan kaynakları yönetim politikalarının yetersizliği İzleme ve değerlendirme yetersizliği
İletişim Süreçleri	Deprem sonrası iletişim ağındaki yetersizlik

Fırsatlar

Politik	Özel eğitime son yıllarda verilen önem Eğitim alanında bilinçli atılımlar İhtiyaçlara uygun projeler
Ekonomik	Eğitime ayrılan kaynak Hayırseverler Yerel yönetim destekleri
Sosyolojik	Köklü bir üniversitenin varlığı İlin tarihi dokusunun zenginliği Manevi ve kültürel zenginlik
Teknolojik	Teknolojinin eğitim üzerindeki etkisi
Mevzuat-Yasal	Eğitimde fırsat eşitliği
Ekolojik	Çevre bilincindeki artış

Tehditler

Politik	Eğitim sisteminde sürekli yenilenen programlar Destek personel yetersizliği Engelliler için yeterli imkânların henüz sunulmamış olması Yerel yönetimlerin eğitim politikaları
Ekonomik	Teknolojinin hızlı gelişmesiyle birlikte yeni üretilen cihaz ve makinelerin maliyeti
Sosyolojik	Olumsuz çevre koşullarından kaynaklı rehberlik ihtiyacı Kitle iletişim araçlarının olumsuz etkileri İlin nitelikli göç vermesine karşılık niteliksiz göç alması Depremin olumsuz etkileri
Teknolojik	Teknolojinin kişiler üzerindeki olumsuz etkileri
Mevzuat-Yasal	Velilerin eğitime yönelik duyarlılık düzeylerindeki farklılıklar Mevzuat değişiklikleri
Ekolojik	Çevre temalı düzenlemelerin yenilenememesi ve uygulamada yaşanan problemler

2.10. Tespit ve İhtiyaçların Belirlenmesi

Durum analizi çerçevesinde gerçekleştirilen tüm çalışmalardan elde edilen veriler; paydaş anketleri, toplantı tutanakları vs. göz önünde bulundurularak özet bir bakış geliştirilmesi sürecidir. Oluşturulan tablo amaç ve hedeflere ulaşmak için temel yapıyı oluşturacaktır.

Tablo 11. Tespit ve İhtiyaçları Belirlenmesi

Durum Analizi Aşamaları	Tespitler	İhtiyaçlar
Uygulanmakta Olan Stratejik Planın Değerlendirilmesi	Bu plan okulumuzun ilk stratejik planı olup uygulanmakta olan bir stratejik planımız bulunmadığı için izleme ve değerlendirme yapılamamıştır.	2024-2028 Stratejik Planının İzleme ve değerlendirme aşaması için etkin bir sistem kurulması
Paydaş Analizi	Okulun misyon ve vizyonunun paydaşlarca bilinmesi ve anlaşılması yetersizdir. Okulun temizlik ve hijyeni yetersizdir. Velilere yönelik rehberlik faaliyetleri yetersizdir. Öğretmenlerin ihtiyaç duyduğu kaynaklara erişimi yetersizdir.	Okulun misyon ve vizyonunun paydaşlarca bilinmesi ve anlaşılması için çalışma yapılması Okul temizliği ve hijyenin iyileştirilmesi Veliler için etkin rehberlik faaliyetleri yapılması Öğretmenlere kaynak ve materyal desteği sağlanması
Okul İçi Analiz	Okulun güvenliği yetersizdir. Öğrencilerin okula devam durumları yetersiz, devamsızlıkları fazladır. Öğrencilerin EKPS'ye hazırlık yapmaları ile ilgili çalışmalar yetersizdir. Öğrencilerin ihtiyaçlarını karşılama noktasında okul kantini mevcut değildir. Okulda spor alanları ve materyalleri yetersizdir.	Okulun güvenli bir hale getirilmesi Öğrencilerin okula devam durumu ile ilgili etkili çalışma yapılması Öğrencilere merkezi sınavlara yönelik çalışmalarda destek sunulması Okulda kantin açılması için çalışma yapılması Okulun spor alanlarına kavuşması için gerekli çalışmaların yapılması

BÖLÜM III

GELECEĐE BAKIŐ

MİSYON, VİZYON VE TEMEL DEĐERLER

Okul M¼d¼rl¼ğ¼m¼z¼n Mısyon, vizyon, temel ilke ve deđerlerinin oluŐturulması kapsamında ¼ğretmenlerimiz, ¼ğrencilerimiz, velilerimiz, alıŐanlarımız ve diđer paydaŐlarımızdan alınan g¼r¼Őler, sonucunda stratejik plan hazırlama ekibi tarafından oluŐturulan Mısyon, Vizyon, Temel Deđerler; Okulumuz ¼st kuruluna sunulmuŐ ve ¼st kurul tarafından onaylanmıŐtır.

MİSYON

T¼rk Milli Eđitimin genel ama ve temel ilkeleri esas alınarak; ¼zel eđitime ihtiyacı olan bireylerin eđitim ihtiyaları, yeterlilikleri, ilgi ve yetenekleri dođrultusunda kapasitelerini en ¼st d¼zeyde kullanmaları, meslek edinmeleri ve toplumsal yaŐama hazırlanmalarıdır.

VİZYON

YetiŐtirdiđi ¼zel ¼ğrencileri ile ¼zel eđitim alanında daima ¼nc¼ bir okul olmak.

TEMEL DEĐERLERİMİZ

- 1) EŐitlik
- 2) Liyakat
- 3) Tarafsızlık
- 4) PaylaŐımcılık
- 5) Teknolojik adaptasyon
- 6) Őeffaflık

AMAÇ, HEDEF, PERFORMANS GÖSTERGESİ İLE STRATEJİLER

Bu bölümde, stratejik amaçlar, hedefler, performans göstergeleri ile stratejiler yer almaktadır. Okulumuzda kurumsal kapasite, eğitim öğretime erişim ve katılım, eğitim öğretimde kalite temalarında amaç, hedef ve performans göstergeleri belirlenerek 2024-2028 yıllarında gözetilecek stratejiler ortaya konmuştur. Bu kapsamda okul yönetiminin her hedef için çalışma yapması, ekipler kurması ve planlanan süre içerisinde hedeflere ulaşılması ilke olarak benimsenmiştir.

TEMA I: KURUMSAL KAPASİTE

TEMA: Kurumsal Kapasite	
Okul/Kurum Türü: Özel Eğitim Okulları (Hafif Zihin/Hafif Otizm Otizm-İşitme-Görme-Bedensel)	
Amaç	A4. Yönetici, öğretmen ve diğer personelin bilgi, beceri ve mesleki yeterliliklerini geliştirmeleri için eğitim almaları sağlanacaktır.
Hedef	H4.1. Okuldaki yönetici ve öğretmenlerin bilgi, beceri ve mesleki yeterliliklerinin artırılmasına yönelik çalışmalar yapılacaktır.
Performans Göstergeleri	PG 4.1.1 Düzenlenen eğitim sayısı (5 eğitim) PG 4.1.2 Eğitime katılan yönetici ve öğretmen sayısı (50 kişi)
Stratejiler	S1 Yönetici ve öğretmenlerin bilgi, beceri ve mesleki yeterliliklerinin geliştirilmesine yönelik fırsatlar sağlanacaktır.

TEMA II: EĞİTİM ÖĞRETİME ERİŞİM ve KATILIM

Eğitim ve öğretime erişim okullaşma ve okul terki, devam ve devamsızlık, okula uyum ve oryantasyon, özel eğitime ihtiyaç duyan bireylerin eğitime erişimi, yabancı öğrencilerin eğitime erişimi ve hayat boyu öğrenme kapsamında yürütülen faaliyetlerin ele alındığı temadır. Bu kapsamda öğrencilerin ders dışı etkinliklere katılmaları arttırılacaktır. Okul yönetimi tarafından bilimsel, sosyal, kültürel, sanatsal ve sportif alanlarda faaliyet sayısı arttırılacak, velilerle işbirliği yapılarak öğrencilerin katılımı teşvik edilecektir. Sınıf şube öğretmenleri öğrencilerin ders dışı faaliyetlere katılmasını takip edecektir. Yerel ulusal ve uluslararası proje yapılması için her yıl düzenli olarak sene başı öğretmenler kurulunda proje ekibi seçilecek ve projelere

katılım desteklenecektir. Bu kapsamda yerel yönetimler ve sivil toplum kuruluşları ile işbirliği yapılacaktır.

TEMA: Eğitim Öğretime Erişim ve Katılım	
Okul/Kurum Türü: Özel Eğitim Okulları (Hafif Zihin/Hafif Otizm Otizm-İşitme-Görme-Bedensel)	
Amaç	A1. Öğrencilerin eğitim ve öğretime etkin katılımlarıyla süreci tamamlamalarını sağlamak.
Hedef	H1.2. Öğrencilerin ders dışı etkinliklere katılımları artırılacaktır.
Performans Göstergeleri	PG1.2.1. Bir eğitim ve öğretim yılında bilimsel, sosyal, kültürel, sanatsal ve sportif alanlarda faaliyetlere katılan öğrenci oranı (%85) PG1.2.2. Yerel, ulusal ve uluslararası etkinliklere (proje, yarışma vb.) katılan öğrenci oranı (%10) PG1.2.3. Yerel yönetim ve sivil toplum kuruluşları ile yapılan işbirliği- protokol sayısı (6 işbirliği veya protokol)
Stratejiler	S1. Bilimsel, Sosyal, kültürel, sanatsal ve sportif alanlarda kurum içi ve kurum dışı düzenlenen faaliyetler artırılacaktır. S2. Okul içinde başarıyı teşvik edecek yarışmalar düzenlenerek öğrencilerin ödüllendirilmesi sağlanacaktır. S3. Öğrencilerin yerel, ulusal ve uluslararası etkinliklere (proje, yarışma vb.) katılmaları teşvik edilecektir. S4. Öğrenciler için bilimsel, sosyal, kültürel, sanatsal ve sportif faaliyetler düzenlenmesi için kurum, kuruluş, sivil toplum kuruluşları vb. ile iş birliği yapılacaktır.

TEMA III: EĞİTİM VE ÖĞRETİMDE KALİTE

Eğitim ve öğretimde kalitenin artırılması başlığı esas olarak eğitim ve öğretim faaliyetinin hayata hazırlama işlevinde yapılacak çalışmaları kapsamaktadır.

Bu tema altında akademik başarı, sınav kaygıları, sınıfta kalma, ders başarıları ve kazanımları, disiplin sorunları, öğrencilerin bilimsel, sanatsal, kültürel ve sportif faaliyetleri ile istihdam ve meslek edindirmeye yönelik rehberlik ve diğer mesleki faaliyetler yer almaktadır.

TEMA: Eğitim ve Öğretimde Kalite	
Okul/Kurum Türü: Özel Eğitim Okulları (Hafif Zihin/Hafif Otizm Otizm-İşitme-Görme-Bedensel)	
Amaç	A2. Öğrencilerin tüm gelişim alanlarındaki özellikleri ve eğitim ihtiyaçları ile akademik yeterliklerini artırmak.
Hedef	H2.1. Öğrencilerin akademik düzeylerinin artırılmasına yönelik çalışmalar yürütülecektir.

Performans Göstergeleri	PG 2.1.1. Merkezi sınavlara katılım oranı (EKPSS %45) PG 2.1.2 Öğrenci başına Kitap okuma sayısı (3 Kitap) PG 2.1.3 Okuma yazma bilen öğrenci oranı (% 65)
Stratejiler	S1. Öğrencilerin genel derslerdeki kazanım eksiklikleri tespit edilerek destekleme yetiştirme kursları (DYK) ve tamamlayıcı eğitim faaliyetleri başta olmak üzere okulda destekleyici eğitim faaliyetleri yapılacaktır. S2. Uzaktan eğitim videoları aracılığıyla öğrencilerin tamamlayıcı ve destekleyici eğitim almaları sağlanacaktır. S3. Öğrencilerin kitap okumasını teşvik etmek için etkinlikler düzenlenecektir.

TEMA: Eğitim ve Öğretimde Kalite	
Okul/Kurum Türü: Özel Eğitim Okulları (Hafif Zihin/Hafif Otizm Otizm-İşitme-Görme-Bedensel)	
Amaç	A3. Öğrencilerin gelişimlerini bir bütün olarak desteklenmesini, ilgi, yetenek, değer, tutum ve kişilik özelliklerini keşfetmesini sağlamak.
Hedef	H3.1. Öğrencilerin bir bütün olarak gelişimlerini desteklemek ve gelişimlerini olumsuz yönde etkileyebilecek risk etmenlerini azaltmak, koruyucu etmenleri artırmak amacıyla çalışmalar yürütülecektir.
Performans Göstergeleri	PG 3.1.1 Sosyal duygusal gelişim alanına yönelik çalışma yapılan öğrenci oranı (%75) PG 3.1.2. Akademik gelişim alanına yönelik çalışma yapılan öğrenci oranı (%30) PG 3.1.3. Kariyer gelişim alanına yönelik çalışma yapılan öğrenci oranı (%65)
Stratejiler	S1. Rehberlik ihtiyacı belirleme anketi sonuçlarından yararlanarak gelişim alanlarına yönelik öğrencilerle yürütülecek çalışmalar belirlenecektir. S2. Belirlenen çalışmalar okul rehberlik ve psikolojik danışma programı kapsamında uygulanacaktır.

TEMA: Eğitim ve Öğretimde Kalite	
Okul/Kurum Türü: Özel Eğitim Okulları (Hafif Zihin/Hafif Otizm Otizm-İşitme-Görme-Bedensel)	
Amaç	A3. Öğrencilerin gelişimlerini bir bütün olarak desteklenmesini, ilgi, yetenek, değer, tutum ve kişilik özelliklerini keşfetmesini sağlamak.
Hedef	H3.2. Öğrencilerin gelişimlerini olumsuz yönde etkileyebilecek problemlerin çözümüne yardımcı olmak amacıyla çalışmalar yürütülecektir.
Performans Göstergeleri	PG 3.2.1 Bireysel psikolojik danışma yapılan öğrenci oranı (%95) PG 3.2.2. Psikososyal müdahale kapsamında çalışma yapılan öğrenci oranı (%10)
Stratejiler	S1 Okul risk haritaları sonuçları doğrultusunda çalışma yapılması gereken öğrenciler belirlenecektir. S2 Belirlenen öğrencilerle bireysel veya grupta çalışmalar yürütülecektir.

IV. BÖLÜM

MALİYETLENDİRME

2024-2028 Stratejik Planı Faaliyet/Proje Maliyetlendirme Tablosu

Kaynak Tablosu	2024	2025	2026	2027	2028	Toplam
Genel Bütçe	250.000	300.000	325.000	375.00	450.000	1.700.000
Valilikler ve Belediyelerin Katkısı	15.000	20.000	25.000	30.000	35.000	125.000
Diğer (Okul Aile Birlikleri)	17.000	25.000	35.000	45.000	55.000	177.000
TOPLAM	282.000	345.000	385.000	450.000	540.000	2.002.000

MALİYET TABLOSU

STRATEJİK AMAÇ/ HEDEF	Plan Dönemi				
	2024	2025	2026	2027	2028
STRATEJİK AMAÇ 1					
Hedef 1.1	47.000	57.500	64.165	75.000	90.000
STRATEJİK AMAÇ 2					
Hedef 2.1	47.000	57.500	64.165	75.000	90.000
STRATEJİK AMAÇ 3					
Hedef 3.1	47.000	57.500	64.165	75.000	90.000
Hedef 3.2	47.000	57.500	64.165	75.000	90.000
Hedef 3.3	47.000	57.500	64.165	75.000	90.000
GENEL YÖNETİM GİDERLERİ	47.000	57.500	64.165	75.000	90.000
TOPLAM	282.000	345.000	385.000	450.000	540.000

V. BÖLÜM

İZLEME VE DEĞERLENDİRME

Okulumuz Stratejik Planı izleme ve değerlendirme çalışmalarında 5 yıllık Stratejik Planın izlenmesi ve 1 yıllık gelişim planının izlenmesi olarak ikili bir ayrıma gidilecektir.

Stratejik planın izlenmesinde 6 aylık dönemlerde izleme yapılacak denetim birimleri, il ve ilçe millî eğitim müdürlüğü ve Bakanlık denetim ve kontrollerine hazır halde tutulacaktır.

Yıllık planın uygulanmasında yürütme ekipleri ve eylem sorumlularıyla aylık ilerleme toplantıları yapılacaktır. Toplantıda bir önceki ayda yapılanlar ve bir sonraki ayda yapılacaklar görüşülüp karara bağlanacaktır.